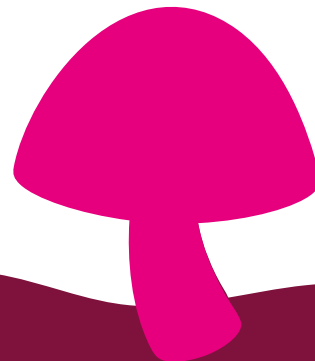
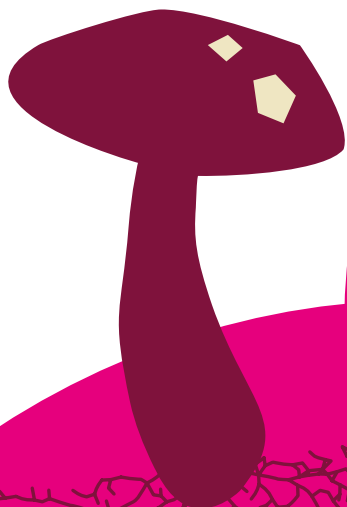


Opuscolo in lingua facile.

**Mostra nel
Museo di Scienze Naturali.**

Funga.

Un mondo nascosto.



NATURMUSEUM SÜDTIROL
MUSEO SCIENZE NATURALI ALTO ADIGE
MUSEUM NATŎRA SÜDTIROL



BIODIVERSITY CENTER



Landesmuseum Südtirol
Musei provinciali Alto Adige
Museums provinziail

Nell'opuscolo puoi leggere queste cose:

	Che cos'è un fungo?.....	6
	Com'è fatto il corpo fruttifero?.....	9
	Che odore hanno i funghi?.....	12
	Come sono collegati i funghi e le piante?.....	15
	Che cosa sono i licheni?.....	16
	Che cosa sono le spore dei funghi?.....	18
	Perché i funghi sono "Maestri del riciclo"?.....	20
	Come vivono insieme animali e funghi?.....	25
	Perché alcuni funghi sono parassiti?.....	28
	Perché i funghi sono importanti per le persone?....	29
	I funghi vivono sul corpo delle persone?.....	31
	Che cos'è "The Living Room"?.....	32

**Puoi visitare la mostra
dal 10 febbraio 2026 al 7 febbraio 2027.**

Nella mostra c'è questo simbolo:
Questo simbolo significa:
Qui ci sono informazioni in lingua facile.



Importante!

Alcune parole difficili vengono spiegate nel testo.
Le spiegazioni sono spostate verso destra.
E vengono segnalate con il colore **fucsia**.

Benvenuta e benvenuto!

Benvenuta e benvenuto al Museo di Scienze naturali dell'Alto Adige!

Questo opuscolo ti accompagna nella mostra "Funga. Un mondo nascosto."

Il tema della mostra sono i funghi.

I funghi esistono già da tanto tempo.

Solo una piccola parte del fungo si vede.

Questa parte si chiama corpo fruttifero.

La parte più grande del fungo cresce e vive sottoterra.

Quindi la parte più grande del fungo è in un mondo nascosto.

Nascosto significa:

le persone non vedono questa parte del fungo.

Per questo la mostra si chiama "Funga. Un mondo nascosto".





Che cos'è un fungo?

Una piccola parte del fungo si vede.

Questa parte del fungo si chiama: corpo fruttifero.



Questo è un corpo fruttifero.

La parte più grande del fungo cresce e vive sottoterra.

Sottoterra i funghi hanno tanti fili sottili.

Tutti questi fili insieme si chiamano: micelio.

Da un micelio possono crescere diversi corpi fruttiferi.

Nel corpo fruttifero ci sono tanti piccoli fili.

I fili nel corpo fruttifero sono vicini l'uno all'altro.

Questo è il micelio. ▶

Un fungo è fatto dal corpo fruttifero e dal micelio.

Queste sono
..... le spore di un fungo.



Da quando esistono i funghi?

I funghi esistono già da tanto tempo.

I fossili di funghi più antichi sono molto vecchi.

I fossili sono i resti pietrificati di esseri viventi.

Per esempio: di piante o di animali.

Questi fossili si possono trovare ancora oggi.

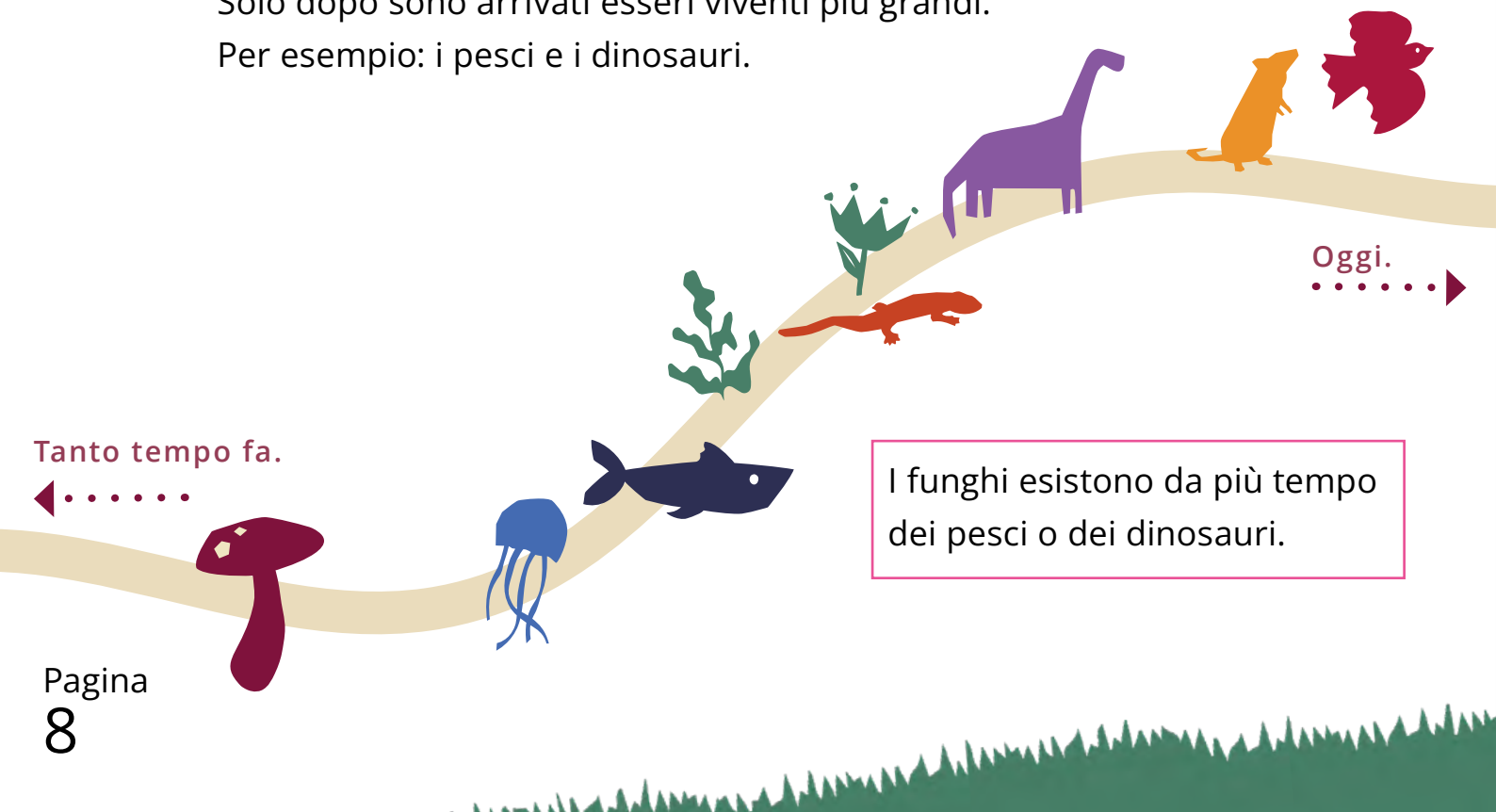
E i fossili aiutano a capire:

quando hanno vissuto i diversi esseri viventi?

All'inizio c'erano i funghi.

Solo dopo sono arrivati esseri viventi più grandi.

Per esempio: i pesci e i dinosauri.



Tanto tempo fa.



Oggi.



I funghi esistono da più tempo
dei pesci o dei dinosauri.



Com'è fatto il corpo fruttifero?

Il corpo fruttifero è una piccola parte del fungo.

Questa parte è sopra il terreno.

Dei funghi possiamo vedere solo il corpo fruttifero.



Questo è un corpo fruttifero.



Qual è il corpo fruttifero più grande del mondo?



Il corpo fruttifero più grande del mondo è la parte marrone chiara. Questo corpo fruttifero cresce sulla corteccia di questo albero.

Il corpo fruttifero più grande del mondo:

- È lungo più di 1 metro.
- Pesa circa 500 chili.
- E ha 20 anni.

Delle ricercatrici e dei ricercatori hanno trovato questo corpo fruttifero in Cina nel 2008.

Quando crescono nuovi corpi fruttiferi?

Per crescere un corpo fruttifero ha per esempio bisogno di:

- Un terreno umido.
- Abbastanza nutrimento.

Un'altra parola per nutrimento è: cibo.

- E della giusta temperatura.

Per questo i nuovi corpi fruttiferi crescono soprattutto in tarda estate o dopo la pioggia.

Quali forme hanno i corpi fruttiferi?

I corpi fruttiferi dei funghi possono avere forme diverse:

La forma di un corallo.



La forma di un cappello.



La forma di una crosta.



La forma di una coppa.





Che odore hanno i funghi?

I funghi possono avere diversi odori.

Per esempio di:



Ravanello.



Gas.



Tartufo.



Marzapane.



Anice.



Riconosci l'odore?
Sposta il coperchio grigio in alto.
E annusa.

Quale fungo ha un odore particolarmente forte?

I tartufi sono funghi speciali.

Infatti i corpi fruttiferi dei tartufi crescono sottoterra.

E i tartufi hanno un odore particolarmente forte.

Alcuni animali riescono a sentire l'odore dei tartufi.

Per esempio:

- I topi.
- I cinghiali.
- O i cervi.

Infatti questi animali scavano nella terra per trovare i tartufi.

E poi mangiano i tartufi.

I tartufi piacciono anche alle persone.

Alcuni tartufi costano tanto.

Questo è il tartufo nero.



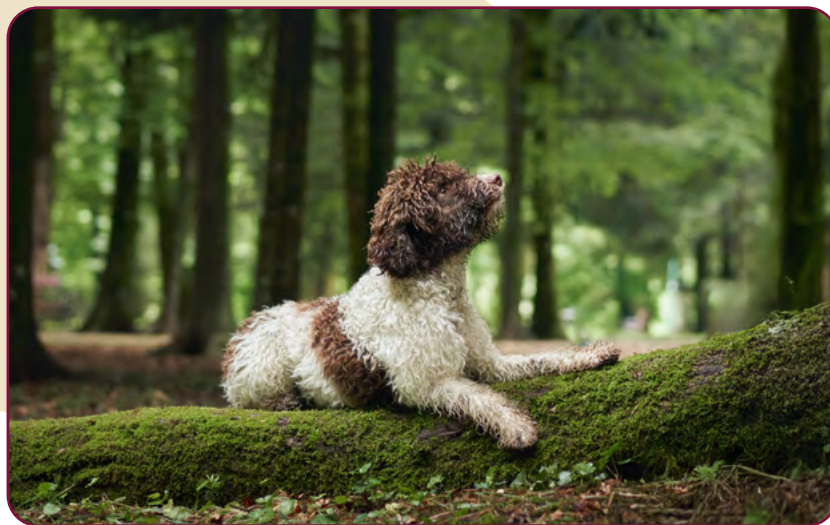
Come fanno le persone a trovare i tartufi?

Per trovare i tartufi le persone si fanno aiutare dai cani. Alcune razze di cane sono particolarmente brave a cercare e a trovare i tartufi.

Per esempio: la razza Lagotto Romagnolo.

Infatti questi cani

hanno un naso particolarmente sensibile.





Come sono collegati i funghi e le piante?

Il micelio di un fungo può collegarsi con le radici di un albero.



In questo video puoi vedere:
l'albero e il fungo sono collegati tra loro.

Infatti sottoterra c'è una grande rete.

Questa rete è come un collegamento tra alberi e funghi.

In questa rete alberi e funghi fanno degli scambi.

Gli alberi danno zucchero ai funghi.

E i funghi danno acqua e altre sostanze importanti agli alberi.

Così gli alberi possono crescere bene.

E i funghi possono vivere bene.



Che cosa sono i licheni?

In un lichene un'alga e un fungo vivono insieme.

Un'alga è una pianta.



Questo è il modello di un lichene.

Il modello è fatto con il feltro.

Il feltro è un tipo di tessuto.

Nel modello puoi vedere un lichene ingrandito.

E nel modello puoi vedere:

così è fatto l'interno del lichene.

La parte chiara del modello è il fungo.

La parte verde del modello è l'alga.

In un lichene il fungo protegge l'alga.

E il fungo dà acqua all'alga.

In cambio l'alga dà zucchero al fungo.

Così il fungo e l'alga hanno entrambi

un vantaggio.

L'alga e il fungo vivono bene insieme.

Un'altra parola per 2 esseri viventi
che vivono insieme è: simbiosi.



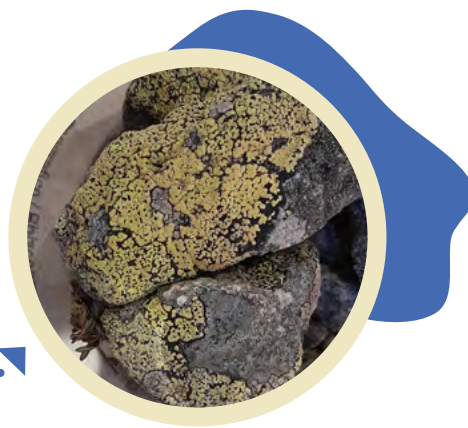
Questo è un lichene vero.

Come sono fatti i licheni?

I licheni possono avere forme diverse.

Ci sono:

Licheni gelatinosi.



Licheni crostosi.



Licheni fogliosi.



E licheni fruticosi.

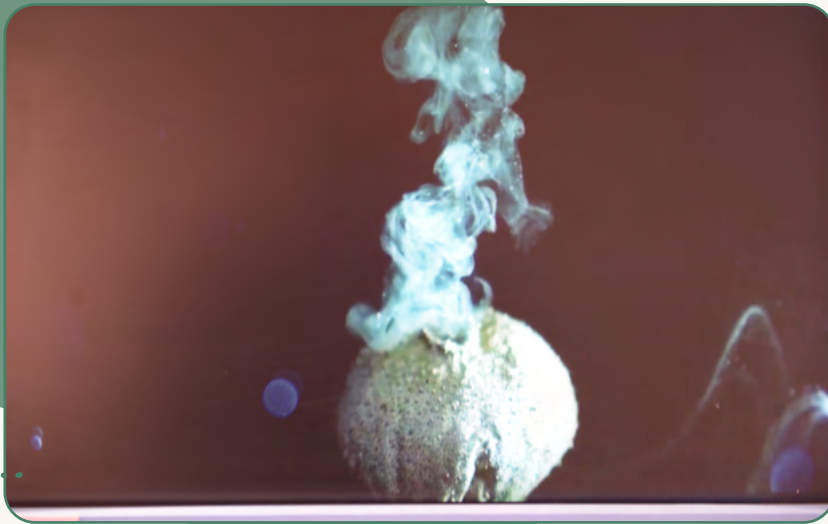


Che cosa sono le spore dei funghi?

Le spore sono i semi dei funghi.

Le piante si diffondono con i semi.

Invece i funghi si diffondono con le spore.



In questo video puoi vedere le spore di un fungo.

Le spore sono molto piccole.

Le spore sembrano quasi una polvere.

Le spore si diffondono nell'aria e nell'acqua.



Come sono fatte le spore?

Guarda il soffitto.

Lì puoi vedere modelli di spore.



Questi sono i modelli di spore sul soffitto.

Con i modelli puoi vedere le spore ingrandite.

In realtà le spore sono molto più piccole.

Le spore hanno forme diverse.

E le spore hanno grandezze diverse.





Perché i funghi sono “Maestri del riciclo”?

Alla fine della loro vita animali e piante muoiono.

I funghi decompongono animali morti e piante morte.

Questo significa:

I funghi distruggono in pezzetti gli animali morti e le piante morte.

Questi pezzetti poi con il tempo diventano terra.

Così per esempio un albero morto diventa terra.

Per questo i funghi sono “Maestri del riciclo”.

Riciclo significa: riutilizzare qualcosa.

E i funghi sono importanti per l’ambiente.





Qui vedi un po' di terreno di bosco
in un contenitore di vetro.

Guarda bene questo terreno di bosco.
Puoi vedere:
i funghi hanno decomposto le piante morte in pezzetti.
E delle piante morte rimangono solo piccoli resti.
Questi piccoli resti rendono fertile il terreno.
Così nuove piante possono crescere bene in quel terreno.

I funghi possono distruggere il legno?

Il legno è molto duro.

Per questo il legno non si distrugge facilmente.

Distruggere il legno si può anche dire: decomporre il legno.

Ma alcuni funghi possono decomporre anche il legno.

Questi funghi si chiamano per esempio:

- Carie bruna.
- O carie bianca.

Questi due funghi fanno cambiare il legno.

La carie bruna fa diventare il legno fragile e marrone.

La carie bianca fa diventare il legno leggero e bianco.



Questo legno è stato decomposto dalla carie bruna.

Questo legno è stato decomposto dalla carie bianca.



Perché c'è un violino nella mostra?

Un violino è fatto di legno.

Il legno per un violino deve essere leggero.

Così il violino suona bene.

La carie bianca fa diventare il legno più leggero.

Per questo le liutaie e i liutai usano questo legno per fare i violini.

Le liutaie e i liutai sono persone che costruiscono i violini.

Alcuni violini sono fatti di legno con la carie bianca.



Perché i funghi sono importanti per il futuro?

Nel terreno e nell'acqua ci sono spesso sostanze velenose.

Queste sostanze velenose fanno male alle persone e all'ambiente.

L'ambiente è formato da:

- Piante.
- Animali.
- Terreno.
- Acqua.
- E aria.

I funghi aiutano contro le sostanze velenose.

Infatti i funghi assorbono le sostanze velenose dal terreno.

E i funghi puliscono il terreno.

Così il terreno rimane sano.

Per questo i funghi fanno bene all'ambiente.

Avere un buon ambiente è importante per il futuro.

Per questo i funghi sono importanti per il futuro.





Come vivono insieme animali e funghi?

Tanti animali mangiano funghi.

Per esempio:

- Gli insetti.
- I topi.
- I caprioli.
- E gli orsi.

Alcuni animali aiutano i funghi a crescere.

Per esempio: i coleotteri.

I coleotteri sono degli insetti.

I funghi e i coleotteri vivono bene insieme.

I coleotteri vivono negli alberi.

I coleotteri mangiano il legno degli alberi.

E creano delle gallerie negli alberi.

I coleotteri portano i funghi in queste gallerie.

I funghi crescono sulle pareti delle gallerie.

I funghi sono cresciuti?

Allora i coleotteri mangiano questi funghi.

I coleotteri guardano anche:

c'è abbastanza aria per i funghi?

I funghi hanno bisogno di aria per crescere bene.

I coleotteri fanno anche delle uova.
Da queste uova nascono le larve.
E con il tempo le larve crescono e diventano coleotteri.
Le larve e i coleotteri mangiano i funghi.
Così le larve e i coleotteri hanno abbastanza cibo.



Le larve dei coleotteri sono bianche.
I coleotteri sono marroni.
Ci sono coleotteri chiari
e coleotteri scuri.

Alcuni animali possono vivere solo grazie ai funghi.
Infatti i funghi sono molto importanti per gli animali ruminanti.
Animali ruminanti sono per esempio:

- Le mucche.
- Le pecore.
- I cervi.
- O gli stambecchi.

I funghi vivono nel rumine degli animali ruminanti.

Il rumine è uno stomaco degli animali ruminanti.



Nel rumine di una mucca vivono dei funghi.

Questi funghi aiutano gli animali ruminanti a digerire.

Gli animali ruminanti riescono a digerire l'erba solo grazie ai funghi.

Gli animali ruminanti **non** possono vivere senza questi funghi.



Perché alcuni funghi sono parassiti?

Parassiti significa:

Questi esseri viventi fanno male a altri esseri viventi.

Anche alcuni funghi sono parassiti.

Infatti alcuni funghi decompongono gli animali da dentro.

Per esempio: il fungo Cordyceps.

A volte le spore dei funghi cadono sulle formiche o sui ragni.

Allora i fili dei funghi crescono dentro questi animali.

E i fili dei funghi si diffondono sempre di più negli animali.

Così i funghi decompongono gli animali da dentro.



Questo è un modello di una formica morta. Sulla formica sono cresciuti i corpi fruttiferi del fungo Cordyceps. Nei corpi fruttiferi ci sono nuove spore.



Perché i funghi sono importanti per le persone?

A tante persone piace mangiare i funghi.

Per esempio nei canederli ai finferli o nel risotto ai porcini.

Infatti tanti funghi sono buoni.

Alcuni funghi sono molto velenosi.

Tante persone vanno nel bosco a cercare i funghi.

Queste persone vogliono mangiare i funghi.

Ma queste persone devono conoscere molto bene i funghi.

E devono sapere:

questi funghi si possono mangiare.

E questi funghi sono velenosi.

Spesso i funghi velenosi assomigliano tanto ai funghi che si possono mangiare.

Le persone mangiano funghi velenosi?

Allora poi le persone stanno male.

O le persone possono addirittura morire.

Alcuni funghi fanno bene alle persone.

Alcuni funghi fanno molto bene.

Questi funghi possono aiutare contro le malattie.

Per esempio:

- Contro malattie dell'intestino.
- O contro le infiammazioni.

Infatti in questi funghi ci sono vitamine e altre sostanze importanti.

Per esempio: il magnesio o il ferro.

Questi funghi possono aiutare
contro le malattie.

Le persone usano questi funghi
come farmaci.

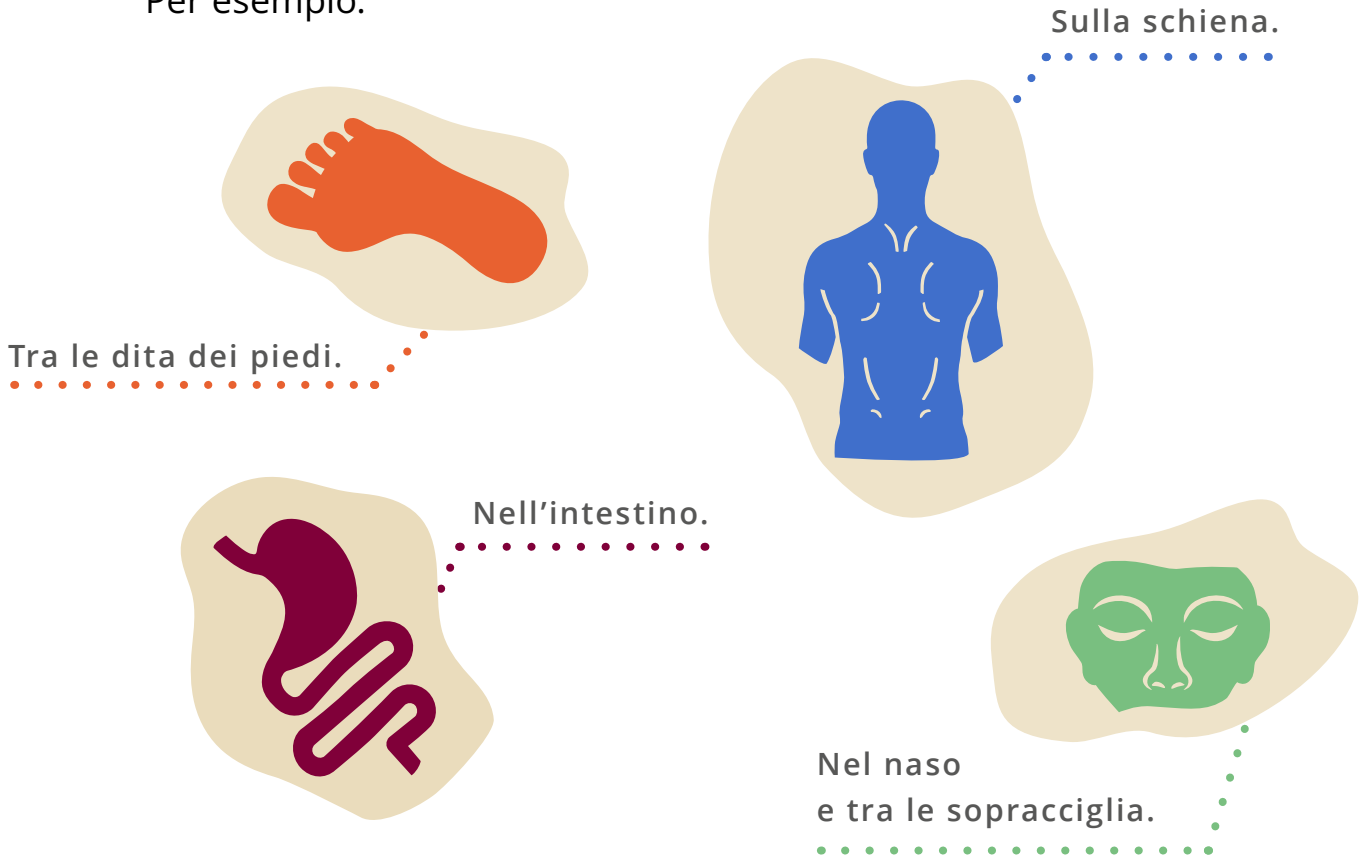




I funghi vivono sul corpo delle persone?

Tanti funghi vivono sul corpo delle persone.

Per esempio:



Spesso questi funghi aiutano le persone.

Per esempio: i funghi nell'intestino aiutano a digerire.



Che cos'è "The Living Room"?

Nella mostra c'è una sala speciale.

Questa sala si chiama: The Living Room.

Il nome della sala è inglese e si pronuncia così: De living ruum.

In italiano significa: il salotto.



La sala "The Living Room".

In questa sala ci sono dei mobili particolari.

Per esempio:

- Una sedia.
- Una poltrona.
- Uno scaffale.
- E una lampada.

Tutti questi mobili sono fatti con i fili dei funghi e i resti di piante.

I fili dei funghi sono bianchi.

I resti di piante sono marroni.

Tu puoi provare questi mobili.

Per esempio puoi sederti
sulla poltrona.



Nella "Living Room" trovi anche dei libri con storie sui funghi. Infatti in tante storie e in tanti videogiochi ci sono dei funghi. Per esempio nella storia "Alice nel Paese delle Meraviglie". In questa storia Alice mangia un fungo e cresce tantissimo.

La storia
"Alice nel Paese delle Meraviglie".



Nel videogioco "Super Mario" invece c'è un Superfungo. Questo Superfungo fa diventare i personaggi più grandi e più forti.



Chi ha fatto questo opuscolo?

Testi in lingua standard:

Petra Mair e Margit Schweigkofler

© Testi in lingua facile:

OKAY – Ufficio per la lingua facile della Lebenshilfe:

www.lebenshilfe.it/linguafacile

Il gruppo delle lettrici e dei lettori di prova di OKAY ha controllato il testo.

Creazione dell'opuscolo: OKAY

Le immagini soni di:

© Elena Berardelli, Simon Abler, Abler GmbH/srl – Die Farm, Lana

La foto a pagina 26 è di: © Davide Vallotto

E tutte le altre foto sono di: © Museo di Scienze Naturali



© Logo europeo per la lingua facile: Inclusion Europe.

Più informazioni: www.inclusion-europe.eu/easy-to-read/



